

**NOKIA
Korvola
maakaapeliojan kaivamisen
arkeologinen valvonta
2019**



**Johanna Rahtola
Juuso Koskinen**



Tilaaaja: Elenia Palvelut Oy

Sisältö

Perustiedot	2
Yleiskartta	3
Vanhoja karttoja	3
Valvonta	5
Ojat ja havainnot.....	5
Tulos	15
Lähteet	16

Kansikuva: Vanhaa tielinjaa nykyisen Korvolantien länsipäässä ja siitä taloille jatkuvalla tielinjalla.

Perustiedot

Alue: Nokia Korvola. Maakaapelilinjaosuudet vanhalla Laidentiellä eli Ulvila - Tammerkoski – tielinjalla *Korvola by, Kalmanmäenkallio, Laurila, Nikkilä, Nikkilä 2 ja Vuorela* – nimisten muinaisjäännösalueiden läheisyydessä.

Tarkoitus: Valvoa tuleeko maan kaivamisessa esiin arkeologisia jäännöksiä, jotka vaatisivat tarkempia tutkimuksia.

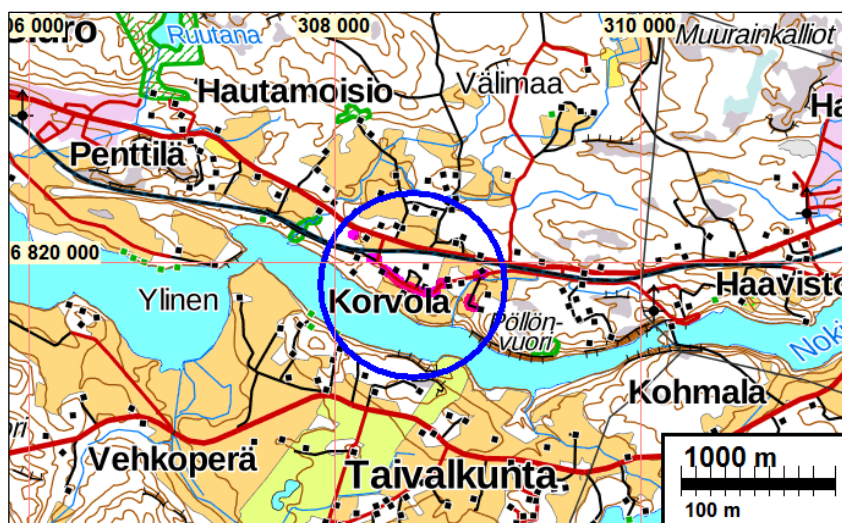
Työaika: Maastotyö 15.10. - 13.11.2019

Tilaaaja: Elenia Palvelut Oy.

Tekijät: Mikroliitti Oy, Juuso Koskinen ja Johanna Rahtola.

Aiemmat tutk: useita tutkimuksia Korvolan seudun muinaisjäännöksillä. Viimeksi alueella inventoitu 2018, Jussila & al, Mikroliitti Oy. Kyseisessä inventoinnissa on tarkempaa tietoa alueesta.

Tulos: Arkeologisessa valvonnassa kaivetuilla maakaapelilinjaosuuksilla todettiin purkukivikasa tai pellonraivausröykkiö (raportin havainto A) nokea ja palaneita kiviä (raportin havainto B) ja vanha siltarakenne (raportin havainto C). Havainnot A ja B tutkittiin ja dokumentoitiin, minkä jälkeen kaivutöitä jatkettiin. Vanhaan siltarakenteeseen (havainto C) ei kajottu, se kierrettiin maakaapeliojaa kaivettaessa.



Valvonnassa kaivetut alueet ovat sinipunaisella sinisen ympyrän sisällä.

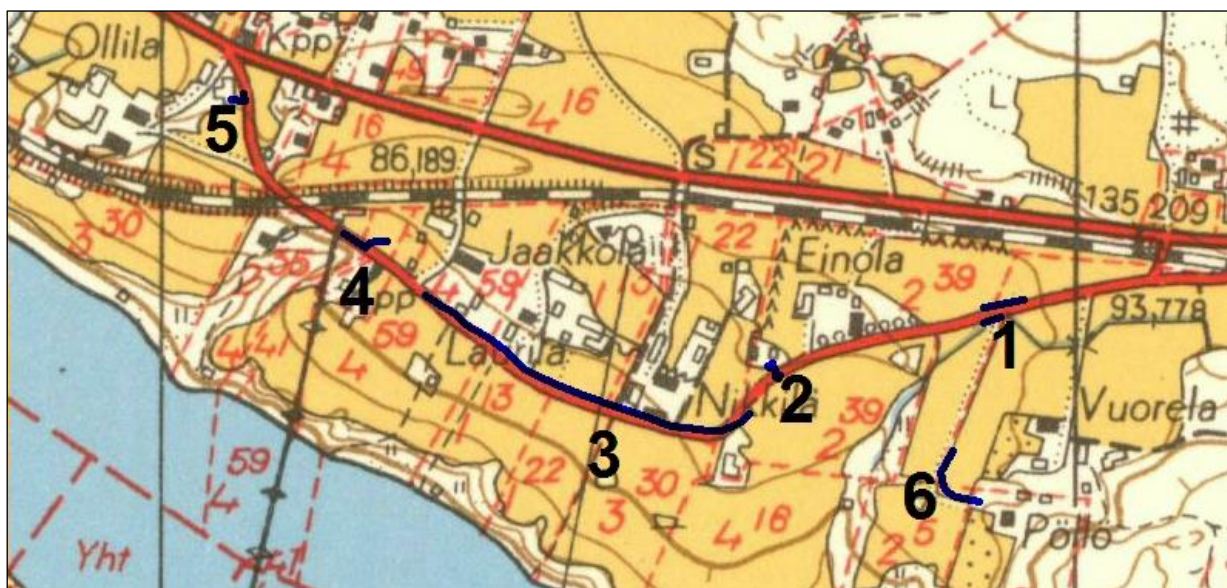
Selityksiä: Koordinaatit ja kartat ovat ETRS-TM35FIN koordinaatistossa. Kartat ovat Maanmittauslaitoksen maastotietokannasta 10/2019, ellei toisin mainittu. Muinaisjäännösrekisteri on tarkastettu 10/2019. Valokuvia ei ole talletettu mihinkään viralliseen arkistoon, eikä niillä ole mitään kokoelmatunnusta. Valokuvat ovat digitaalisia ja ne ovat tallessa Mikroliitti Oy:n serverillä.

Yleiskartta



Valvonnassa kaivettu maakaapellinjaosuudet 1-6 sinisellä. Muinaisjännösalueet punaisella vinoviivituksella. Valvonnassa tehdyt havainnot A-C oranssi tähti.

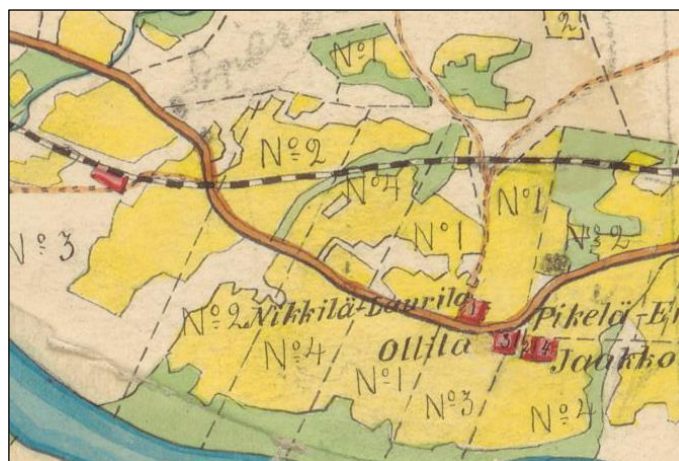
Vanhoja karttoja



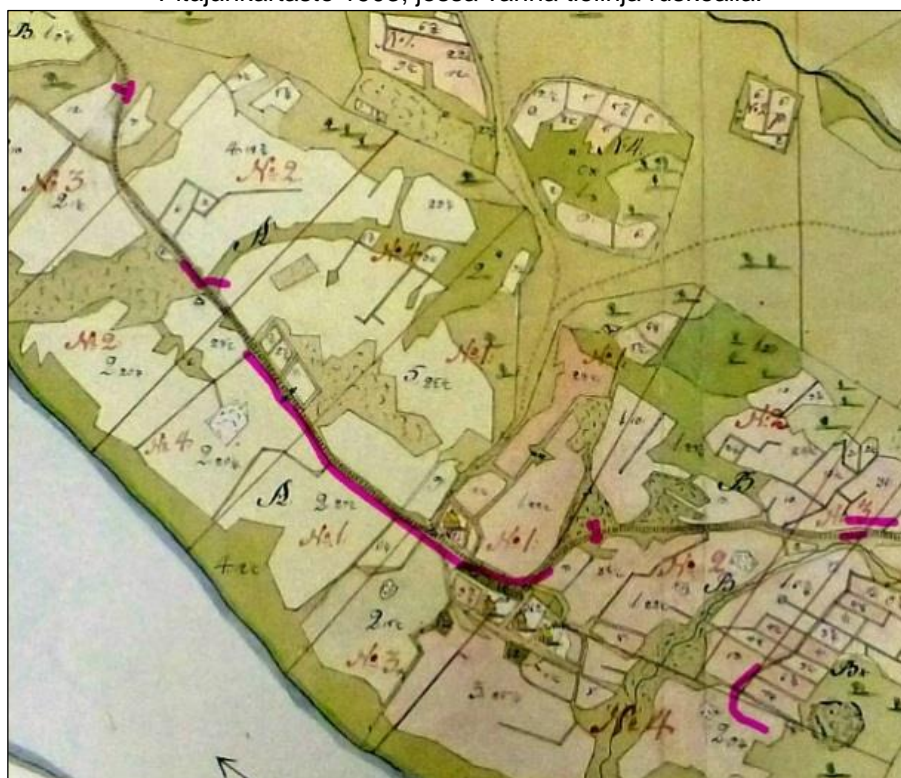
Peruskartta vuodelta 1953. Valvonnassa kaivetut linjaosuudet (1-6) on merkitty kartalle sinisellä.



Vasen. Kuninkaan kartasto (1796–1805) vanha tie mustalla, Korvola by korostettu kartan päälle punaisella. Oikea. Senaatin kartasto (1909), jossa vanha tie ruskealla. Valvonnassa kaivettu tieosuudet violetin rajauksen sisällä.



Pitäjäkartasto 1903, jossa vanha tielinja ruskealla.



Isojakokartta vuodelta 1767, valvonnassa kaivetut linjat sinipunaisella vanhalla tielinjalla.

Valvonta

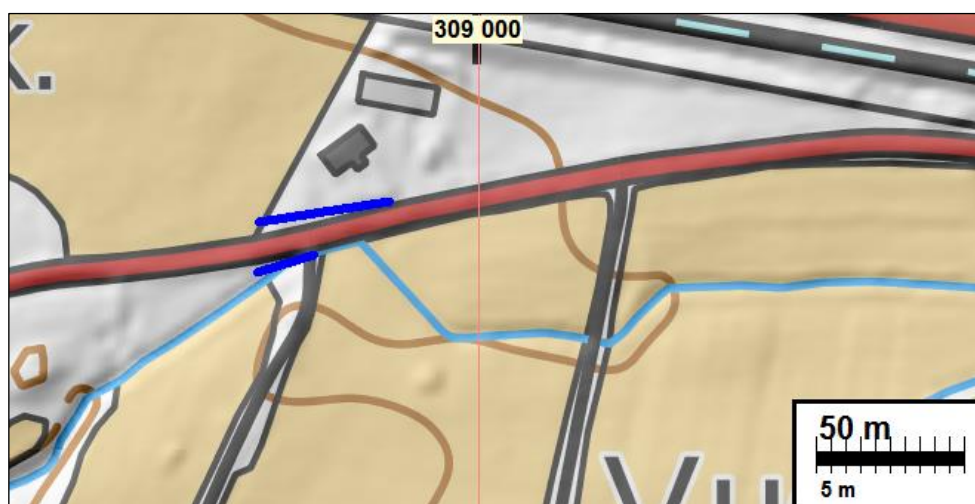
Elenia Oy:llä on maakaapelointihanke Nokialla Korvolassa. Pirkanmaan maakuntamuseo antoi hankkeesta lausunnon 21.3.2019 (diar: 44/2019), jossa edellytettiin muinaisjäännösten lähialueelle sijoittuvien linjaosuuksien kaivamista arkeologin valvonnassa sekä lisäksi parissa kohdassa missä linja kulkee vanhan tien varressa kosteikkopaikkojen ja purojen yli. Maakaapelilinjan kulkee vanhan, mahdollisesti keskiajalle periytyvän Ulvila - Tammerkoski tien vieressä. Maakaapelilinjan läheisyydestä tunnetaan useita muinaismuistolailla suojeltuja muinaisjäännöksiä., mutta maakaapelilinjalle ne eivät missään sijoitu. Hankeen edetessä kävi ilmi, että maakaapelilinja (tässä raportissa linjaosuus nro 6) tulisi sivuamaan Vuorela – nimisen rautakautisen röykkiön muinaisjäännösjäännösaluetta (mj.tunnus: 536010007). Pirkanmaan maakuntamuseo antoi siitä erikseen lausunnon 17.10.2019 (diar: 683/1019) jossa edellytettiin myös Vuorelan muinaisjäännösalueen läheisyyteen tehtävän maakaapeliojan kaivun arkeologista valvontaa.

Elenia Oy tilasi Pirkanmaan maakuntamuseon edellyttämät valvonnan Mikroliitti Oy:ltä. Juuso Koskinen valvoi kaapeliojien kaivua 15.–16.10.2019 ja Johanna Rahtola 17.10.- 13.11.2019 valvonnan kannalta hyvissä olosuhteissa.

Ojat ja havainnot

Maakaapelilinjat (ojat 1-6) kaivettiin pääasiallisesti aivan tien penkkaan tai tielle. Vanhan tien poikki kaivettiin kolmessa kohdassa (tien poikkileikkaukset 1-3). Maakaapeliojat kaivettiin määräsyyvyyteen noin 70–100 cm ohuina kerroksina. Kaivettavaa maata ja kaivettua maata tarkasteltiin kaivun edetessä. Kaivaminen keskeytettiin tarvittaessa tarkempien havaintojen tekemiseksi ja dokumentoinnin ajaksi. Kaivettujen ojien seinämiä tarkasteltiin ennen kaapeleiden asennusta ja kaivantojen täyttämistä. Paikkatiedot otettiin Garmin Montana 610 GPS-laitteella.

1) oja



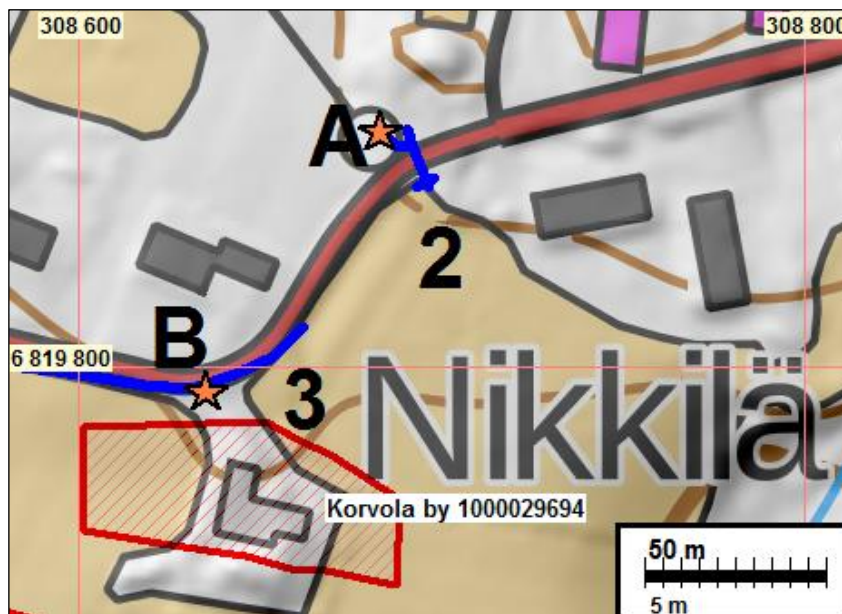
- Sijainti: Vanha Laidentie eli Ulvila – Tammerkoski – tielinja, nyinen Korvolantie.
 Valvonta: 15.10.2019, Juuso Koskinen.
 Huomiot: Maakaapelilinjaa kaivettiin tien molemmilla puolilla. Maat olivat ojissa muokattuja miltei kaivantojen pohjille asti. Pohjoisemman kaivannon tienpuoleisessa seinämässä erottui useita parannuskerrostumia, mutta niistä ei saatu minkäänlaisia ajoittavia havaintoja. Tien eteläpuolelle kaivetussa kaivannossa erottui ilmeisesti ojankaivussa sekoittuneita maita, eikä tien parannuskerrostumia erottunut siinä.

Osuudelta 1 ei tullut esille minkään ikäisiä löytöjä, pintamaan muoviroskia lukuun ottamatta. Ojassa todetut maakerrokset tien laitaan tehdyssä ojassa: 0-70 cm erivärisiä sorahiekkakerroksia, joissa saven määrä lisääntyy n. 60 cm syvyydellä, tien parannuskerrokset. 70–90 cm luontainen ruskea savi, pohjamaa.



Vasen. Kaapelinjaosuus ennen valvontaa. Aloitus kaapelikelan kohdalla ja loppu valkoisen pakettiauton tasalla. Länteen. Oikea. Näkymä tien pohjoispuolen kaivannon maasta.

2) oja



Sijainti: Vanha Laidentie eli Ulvila – Tammerkoski – tielinja, nykyinen Korvolantie.

Valvonta: 16.10.2019, Juuso Koskinen.

Huomiot: Maakaapelilinjaa kaivettiin tien molemmin puoli. Tien pohjoispuolelle kaivettiin puistomuuntamon perusta.

Havainto A (N 6819865 E 308683). Purkukivikasa tai pellonraivausröykkiö. Ø n. 3,4 m kokoinen kasa särmikkäitä kiviä ja käsityönä valmistettujen tiilien kappaleita harmaan ja hiedansekaisen mullan seassa. Toisaalta isoja kiviä Ø n. 50 cm ja paljon myös Ø n. 10 -15 cm kiveä. Ei nokea tai hiiliä, ei yhtään löytöä yhtä muoviroskaa lukuun ottamatta, joka tuli esille pintamaan nurmimullasta tai heti sen alta. Kivien seassa oleva maa oli sekoittunutta kasan pohjalle asti, ja hiedan määrä li-

sääntyi pohjaan päin. Vaikutti siltä, että kohdalle on kaivettu kuoppa, johon mul-
lansekainen kivi- ja tiililasti on kaadettu lavalta, jolloin isoimmat kivet ovat lajittu-
neet pohjalle ja pienemmät pinnalle. Kaivettiin koneella ensin pois pintamaa, ja sit-
ten kivistä kerrallaan alaspäin, aina välissä lapiolla kaivaen, jotta mahdolliset
paikallaan olevat rakenteet olisi voitu havaita. Niitä ei ollut. Kasan itäpuolella on
tien vieressä betonijalka ja pohjoispuolella betoninen maakellari. Kohdan maan-
käyttö on ollut voimakasta. Kun ojaa kaivettiin kohdasta lounaaseen, selvisi, että
pohjamaan hiedan seassa on luonnostaan paljon samanlaisia särmiikkäitä kiviä
kuin havainto A:n kasassa.

Tien poikkileikkaus 1: Tiekkerrokset_0-50 cm moderneilta vaikuttavat vaalean rus-
keat ja harmaat sorahiekka kerrokset, parantelukerroksia. 50–65 cm harmaa se-
koittunut hiesukerros, ajoittamatonta muokkausta. 65–90 cm luontainen vaalean-
ruskea pohjahieta.



Havainto A. Vasen. Kivikasan päältä on poistettu koneellisesti pintamaat. Kasan takarinteessä näkyy
mitan keltainen kotelo koekuopan kohdalla. Kaakkoon. Oikea. Kivikasan päältä on poistettu koneellisesti
pintamaat, ja siihen on kaivettu lapiolla koekuoppa. Koekuopassa sekoittuneet maat jatkuvat yli 50 cm
syvyyteen, ja vaaleanruskean hiedan määrä lisääntyy pohjaan päin. Luoteeseen.

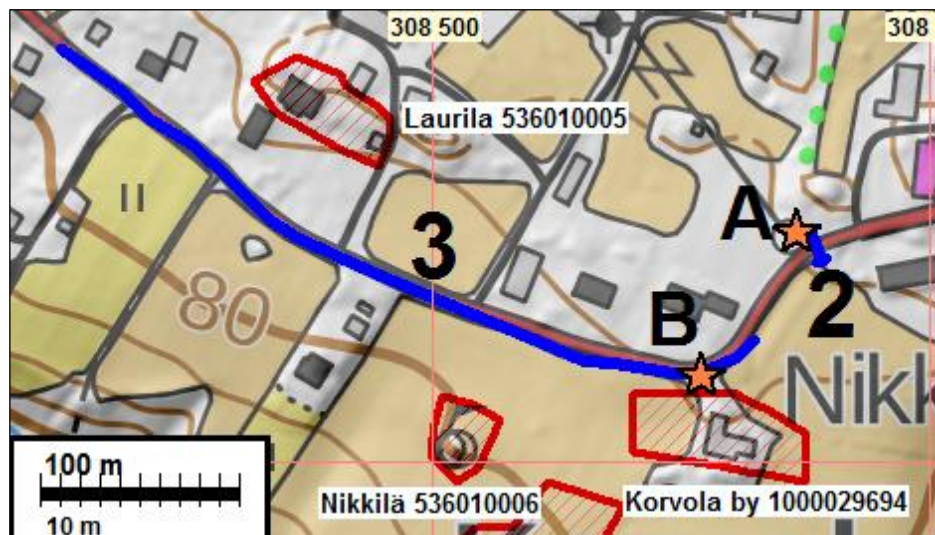


Tien poikkileikkaus 1)



Oja valvotun kaivun päättyessä. Sähkökaappi on nostettu asennuspaikalleen, havainto A:n kohdalle. Luoteseen.

3. oja



Sijainti: Vanha Laidentie eli Ulvila – Tammerkoski – tielinja nyisellä Korvolantiellä. Lähimmät muinaisjännökset: *Korvola by, Nikkilä, Nikkilä 2 ja Laurila.*

Valvonta: 17.10.2019, Johanna Rahtola.

Huomiot: Kaapelioja kaivettiin Korvolantien eteläreunaan tiepenkalle, aivan tien laitaan. Ojan seinämissä oli nähtävissä paikoitellen tiekerrokset, jotka olivat vastaavat kuin tien poikkileikkauksen 2 kuvauksen mukaiset. Muutoin oja oli sekoittunutta ohutta soraa tai peltomultaa, pohjalla savi. Paikoitellen ojan pohjalla todettiin tien pohjalla tiiltä.

Havainto B (N 6819793 E 308635) *Korvola by:n* historiallisen aja kylätontin muinaisjännösalueen pohjoispuolelle kaivetussa ojassa todettiin tummaa nokista maata ja Ø n. 10 -15 cm kiviä noin 40 syvyydellä, osa kivistä vaikutti palaneille. Tummaan maan kerroksen vahvuus vaihteli 5-20 cm välillä ja paikoitellen se katosi

kokonaan, kaikkiaan sitä oli havaittavissa noin 4 m matkalla. Tummaa maata ja kiviä oli sekoittuneessa täyttömaalta vaikuttavan maan seassa, jossa oli savensaista hienoa moreenia. Siinä ei todettu ehjää rakennetta, eikä löytöjä. Kyseisellä kohdalla on kulkutie vanhalle ladolle.

Tien poikkileikkaus 2: Maakaapelilinja kaivettiin vanhan tien poikki Jaakkolan kohdalla. Tien alla kulkee vesijohtolinja. Ehjää tienpohjaa oli kyseisellä kohdalla noin 2,5 m tie etelälaidalla. Tiekerrokset: 0 -10 cm harmaa savinen pienirakeinen sora (tien nykyinen pintakerros), 10- 50 cm punertava karkea hiekka, 50 cm alapuolella puhdas ruskea savi.



Vasen. Maakaapelinjaa Korvolantien eteläpuoleisessa tiepenkassa. Oikea. Maakaapelinjaa Korvola by muinaisjäännösalueen pohjoispuolella. Ladon edustalla ojassa havainto B.

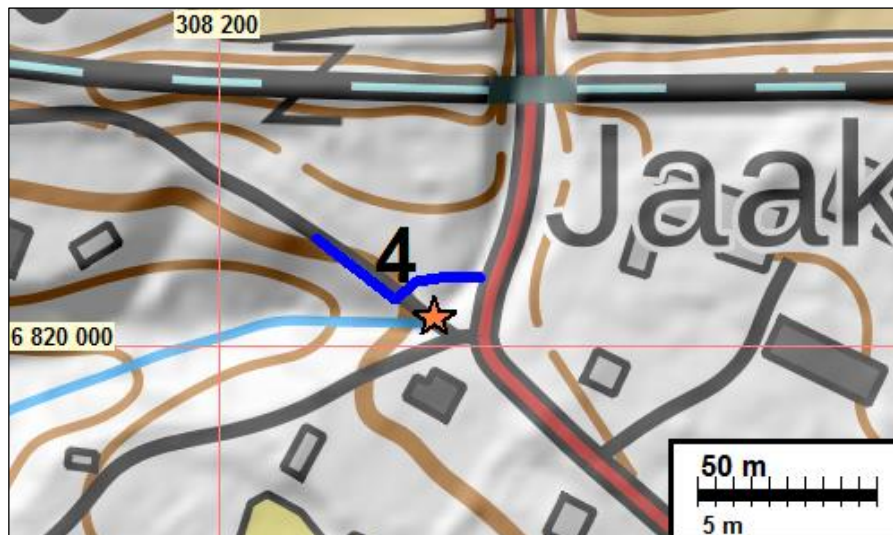


Havainto B). Tummaa maata ja palaneita kiviä.



Tien poikkileikkaus 2.
Vasen. Tiekerrokset tien poikkileikkauksessa. Oikea. Ojan etelälaidalla ehjimmät tiekerrokset, pohjoisreunaa on kaivettu aikaisempien kaapeliasennusten yhteydessä.

4) oja



Sijainti: Vanha Laidentie eli Ulvila – Tammerkoski – tielinja nykyisin rannassa oleville talolle johtava tieosuus.

Valvonta 29.10.2019, Johanna Rahtola.

Huomiot: Maakaapelilinjaosuuden länsipää kaivettiin tien etelälaidalle, tien poikki vanhojen suojeltavien lehtikuusien itäpuolelle. Ojan itäpää kaivettiin tien pohjoislaitaan ja ojan poikki. Tien etelälaidalla sekoittuneet kerrokset tien penkassa. Tien ylityksen kohdalla ja erityisesti tien pohjoispuolella tien penkaan ja ojan viereen kaivetussa ojassa todettiin runsaasti tiiltä sekoittuneessa maassa. Tiilenpalo ja mm. savista salaojaa oli tien penkassa kasoina. Tiili ei vaikuttanut erityisen vanhalle.

Havainto C (N 6820008 E 308260). Lohkokivistä rakennettu ojan ylittävä silta. Maakaapelioja kaivettiin siten, että siltarakenteeseen ei kajottu.

Tien poikkileikkaus 3: Sekoittunutta, karkeaa ruskeaa hiekkaa, jossa kiviä ja tiiltä.



Vasen. Valvonnassa kaivettua kaapeliojaa taloille johtavan tien (vanhan tielinjan) etelälaidalla. Oikea. Tiilikasoja tien penkassa tien pohjoispuolella.



Vasen. Kaivetun ojan seinämää, sekoittuneet maat, jossa tiiltä. Oikea. Kaapelioja ojassa ja tiepenkassa.



Vasen. Valvonnassa kaivettava aluetta Korvolantien länsipäässä ennen radan alitusta. Vanha siltakohta (havainto C) risteyskohdalla, oikealla kaartuva tien takana, liikennemerkkin edessä. Oikea. Havainto C. Siltarakennetta tien pohjoispuolella.

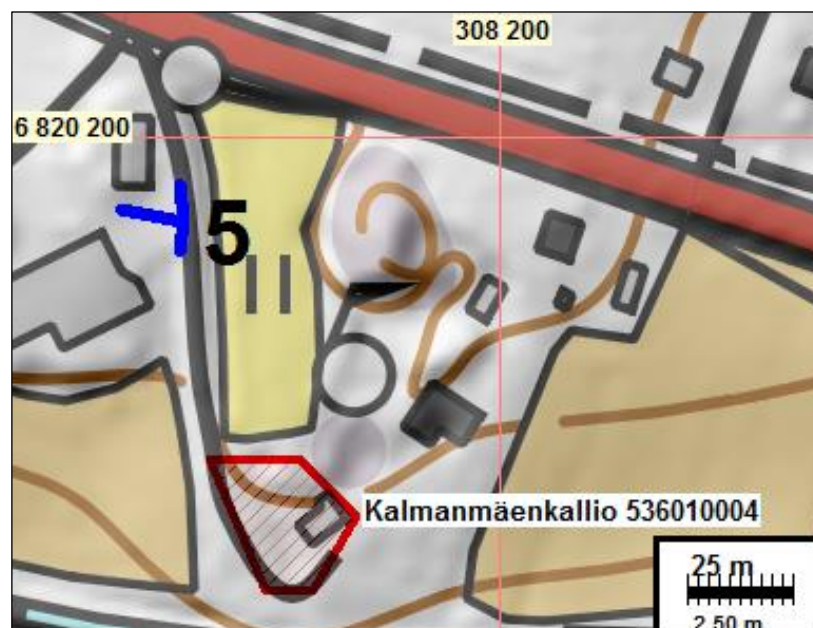


Havainto C. Siltarakennetta tien eteläpuolella.



Tien poikkileikkaus 3).
Sekoittuneet kerrokset
jossa paikoitellen run-
saasti tiiltä.

5. oja



- Sijainti: Siuronvaltatie ja radan välisellä alueella pihaan johtava tie, joka vanhaa tielinjaa. Lähin muinaisjäänös *Kalmanmäenkallio*.
- Valvonta 13.11.2021, Johanna Rahtola.
- Huomiot: Maakaapeliota kaivettiin vanhan tielinjan länsireunaan ja siitä vanhan talousrakennuksen eteläpuolitse pihaan. Pihaan kaivetun ojan kohdalla on 1950-luvun kartalla piharakennus ja alue oli kauttaaltaan kaivettua ilmeisesti pihamaan perustuksen yhteydessä. Vanhan tien kohdalle kaivetussa ojassa maakerrokset olivat: 0- 10 cm nykyinen savensekainen sora, 10- 40/45 cm savinen hiekan ja soran sekainen kerros, 40/45- 60 punainen hiekka saven sekainen hiekka, 60- 80 cm harmaa sora saven sekainen sora, 80 - 100cm harmaa tiivis pohjasavi.

Valvonnassa kaivetussa maakaapeliotassa ei todettu mitään viitteitä kiinteästä muinaisjäänöksestä.

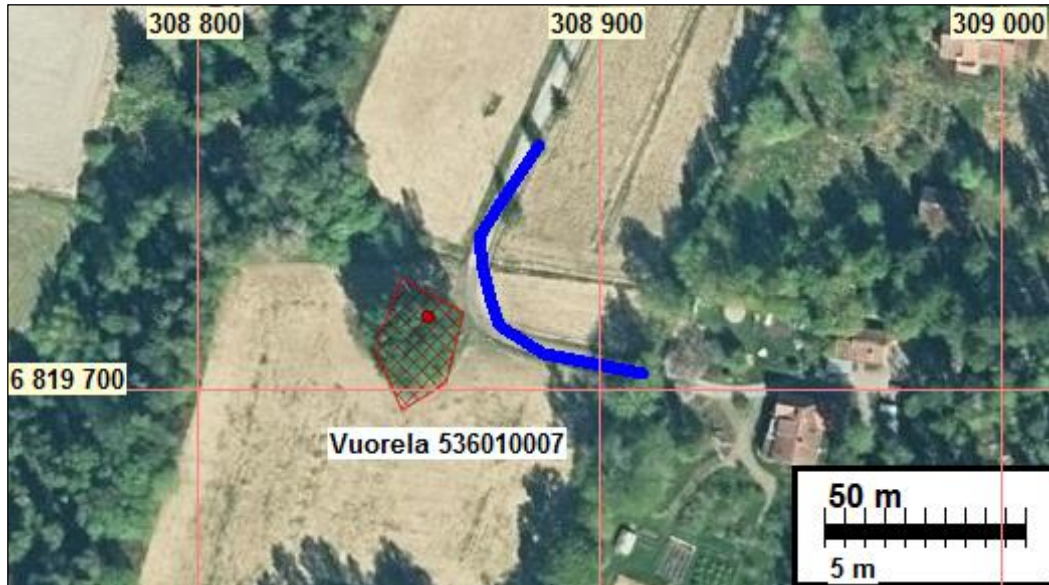


Vasen. Valvonnassa kaivettavaa tieosuutta. Oikea. Valvonnassa kaivettu osuus tien laidassa ja pihamaalle.



Vanhan tielinjan kohdalle kaivettu maakaapeliota.

6. Oja



- Sijainti: Maakaapelilinjaosuus Pöllön tilalle johtavalla tiellä. *Vuorela* – nimisen muinaisjäännösalueen itä-koillispuolella.
- Valvonta 29.10.2019 Johanna Rahtola.
- Huomiot: Maakaapelioja kaivettiin tien laitaan pellolle ja osin tielle. Muinaisjäännösalueen ja kaivettavan kaapelilinjan välissä on katuvalopylväät ja niiden maakaapelilinja. Ojassa todettiin tien pohjalla tiiltä. Tien pohjalla todettiin tiiliä/tiilimurskaa myös Korvolantielle tehdyssä kaapeliojassa nro 3 ja erityisen paljon tiiltä todettiin Korvolantielta länteen johtavalle tielle tehdyssä kaapeliojassa nro 4.

Valvonnassa kaivetussa maakaapeliojassa ei todettu mitään viitteitä kiinteästä muinaisjäännöksestä.



Vasen. Muinaisjäännösalue kummun kohdalla. Maakaapelireitti tien laidassa. Oikea. Muinaisjäännösalue kummun kohdalla. Maakaapelireitti tien laidassa, valopylväiden edustalla.



Tiiliä tien pohjalla sorakerroksen alla.



Vasen. Maakaapelilinjan ja muinaisjäännöksen välissä kulkee aikaisemmin kaivettu sähkölinja. Valopylväs kuvassa vasemmalla. Oikea. Kaivettu maakaapelioja muinaisjäännösalueen itäpuolella.

Tulos

Arkeologisessa valvonnassa kaivetuilla maakaapelilinjaosuuksilla todettiin purkukivikasa/ pelonraivausröykkiö (havainto A), nokea ja palaneita kiviä (havainto B) ja vanha siltarakenne (havainto C). Havainnot A ja B tutkittiin ja dokumentoitiin, minkä jälkeen kaivutöitä jatkettiin. Vanhaan siltarakenteeseen (havainto C) ei kajottu, se kierrettiin maakaapeliojaa kaivettaessa.

Maakaapelioja kaivettiin vanhan tielinjan poikki kolmessa kohdassa. Näillä kohdin tiekerrokset kuvattiin. Tien rakennetta oli nähtävissä myös niillä kohdin, missä kaapelioja kaivettiin aivan tiehen kiinni. Paikoitellen tien kohdalla maat olivat täysin sekoittuneita, paikoitellen oli todettavissa erilaisia sorakerroksia tai yhtenäisempi sorakerros, jonka alla oli savi. Muutamissa kohdissa oli soran alla tiiltä/tiilimurskaa. Tiiltä todettiin myös täysin sekoittuneella ja myllätyllä osalla tietä.

16.12.2019

Johanna Rahtola
Juuso Koskinen
Mikroliitti Oy

Lähteet

Alanen, Timo ja Kepsu, Saulo, 1989: Kuninkaan kartasto Suomesta 1776–1805. SKS.

Hall, Daniel. 1767. Charta öfver Korvola bys ägor belägnä I Birkala Socken af Öfre Satakunda Härad och Björjeborgs Län. Maanmittauslaitos.

Pitäjänkartta Pirkkala 2123 02. v. 1903 Maanmittauslaitos.

Peruskartta 2123 02. v. 1953 Maanmittauslaitos.

Senaatin kartasto. Rivit XIX. XX. Lehdet 22.23. v. 1909. Maanmittaushallitus.

Jussila & al 2018: Nokia Siuro, Linnavuori, Kulju osayleiskaava-alueen muinaisjäännösinventointi. Mikroliitti Oy